



PuL-Projekt: Ziele, Projektstand und Ausblick

Dr. Marguerite Franssen (Dez 1.0)

Dipl.-Min. Christoph Becker (RZ)

Dezernat 1.0 – Akademische und Studentische Angelegenheiten

08.07.2013

- Ausgangslage

- Das PuL-Projekt
 - Was ist PuL?
 - Projektziele und –verlauf

- Aktuelle Arbeitsbereiche
 - PuL-Interimslösungen/Ü-PuL
 - Softwareunabhängige Reorganisation
 - Ausschreibung der Campus-Management-Software (CMS)

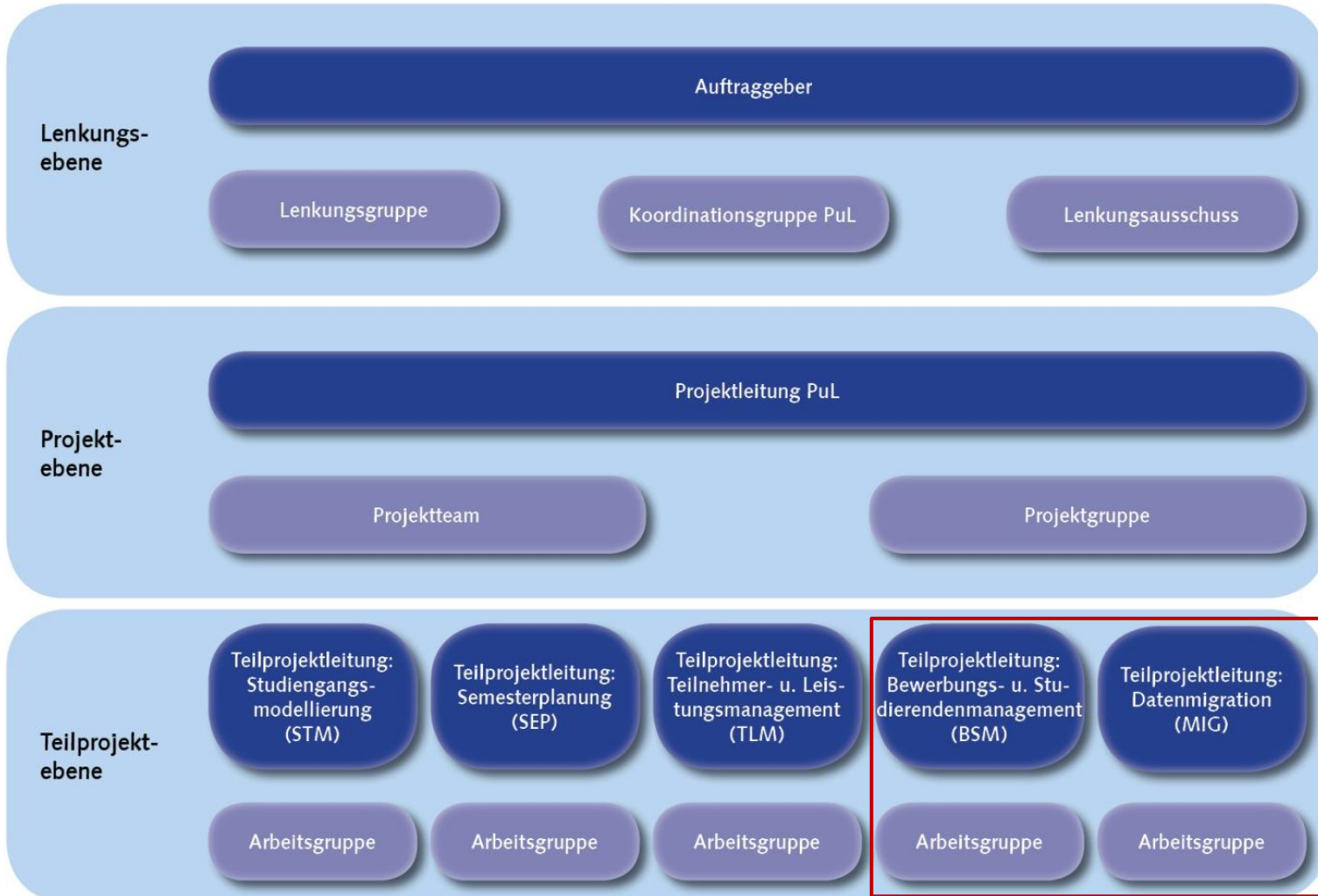
- Ausblick

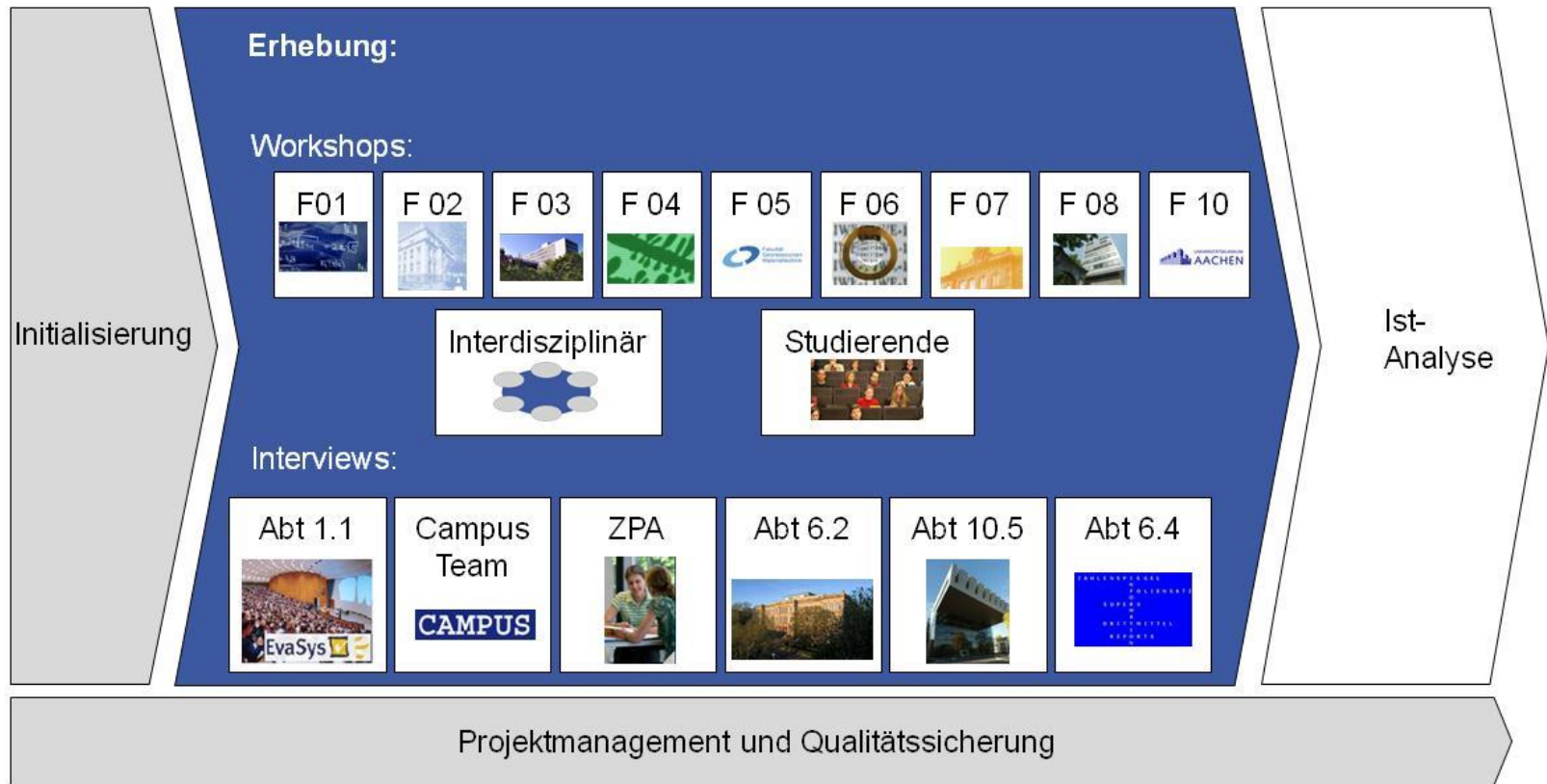


- Bologna-Prozess führte zu gesteigerter Komplexität
- Großer organisatorischer Aufwand durch starke Dienstleistungsverflechtung und Interdisziplinarität im Lehrangebot
- Hohe Arbeitsbelastung in Fakultäten und Verwaltung u.a. durch mehr Prüfungen
 - ca. Faktor 7, ca. 320.000 Prüfungselemente/pro Semester
- Probleme bei Prüfungsanmeldungen/Notenverwaltung
- Mangelnde Transparenz der Abläufe
- Unterschiedliche interagierende IT-Systeme
 - CAMPUS (CAS AG) – SOS/POS (HIS GmbH)

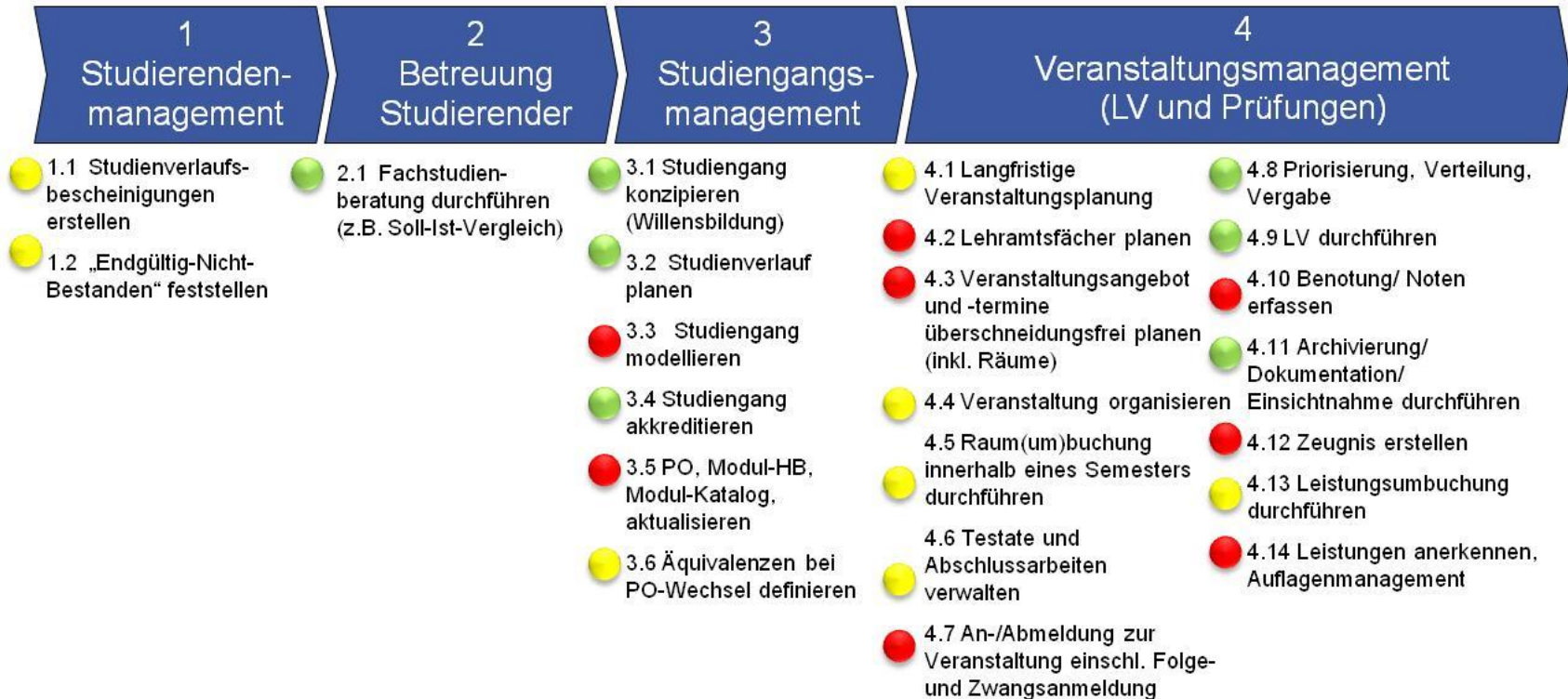
- Reorganisation der Prozesse rund um das Prüfungsleistungs- und Lehrveranstaltungsmanagement (PuL) an der RWTH Aachen einschließlich Einführung einer integrierten Softwarelösung
- Gemeinsames Projekt von Fakultäten, Studierenden, ZHV und RZ
- Projektauftrag durch Rektorat erteilt
- Projektziele:
 - Abläufe optimieren und harmonisieren
 - Regeln und Abläufe an der RWTH transparent und beherrschbar gestalten
 - Prozesse erfassen und dokumentieren
 - Prozesse durch eine integrierte Softwarelösung unterstützen







Studium und Lehre



● nicht zufriedenstellend
 ● teils, teils
 ● zufriedenstellend

Ampelbewertung auf Basis Einschätzung H&P

- Erstellung optimierter Soll-Prozesse in Teilprojekten mit wöchentlich tagenden Arbeitsgruppen (Vertretung aller Beteiligten)
 - Ergebnisse: 26 Hauptprozesse mit mehr als 30 Unterprozessen
 - Empfehlungen zur Prozessoptimierung
 - Definition von Rollen
 - Identifizierung von unklaren Regelungen und Begriffen, die eine hochschulweit abgestimmte Definition erfordern, z. B. Wie wird ein Modul an der RWTH definiert?
- Soll-Prozesse in zwei Überarbeitungsrunden von Fakultäten, Studierenden und zentralen Einrichtungen geprüft
- Verabschiedung der Soll-Prozesse:
 - Rektorat: 22. Mai 2012
 - Dekane- und Studiendekanerrunde: 24. Mai 2012

- PuL-Interimslösungen / Ü-PuL
- Softwareunabhängige Reorganisation
- Vorbereitung der Ausschreibung des neuen Campus-Management-Systems (CMS)

- IT-Übergangslösungen bis zur Einführung einer neuen integrierten Software-Lösung wurden implementiert
 - Auswahl erfolgte durch Vertreter der Fakultäten, Studierenden, ZHV und RZ
- Brücke zwischen CAMPUS und SOS/POS

Kontoauszug

Dieser Studierenden-Kontoauszug gibt Auskunft über den aktuellen im Zentralen Prüfungsamt erfassten Stand Ihres Studiums. Er dient ausschließlich zu Ihrer Information und ersetzt ausdrücklich KEINE offizielle Bescheinigung Ihrer erbrachten Leistungen. Notenbescheinigungen für Bewerbungen o.ä. erhalten Sie während der Sprechzeiten im Zentralen Prüfungsamt.

Nachname: Dörr
Vorname: Dieter
Matrikelnummer: 243660
Abschluss: Bachelor
Studiengang: Informatik

Zentrales Prüfungsamt

Datum: 17.01.2012
Seite 1 von 4

Geburtsdatum: 16.07.1980
in Münster

Nr.	Fächer	Noten	VM	Ang	CrB	SWS	Sem
100	Modul Praktische Informatik	3,7	N	28,0	22,0	20102	
101	Programmierung	4,0	J	8,0	6,0	20092	
102	Datenstrukturen und Algorithmen	3,3	J	8,0	6,0	20092	
103	Datenbanken und Informationssysteme	5,0	N	5,0	5,0	20101	
103	Datenbanken und Informationssysteme	3,7	N	6,0	5,0	20101	
104	Softwaretechnik	4,0	NZ	N	5,0	20092	
104	Softwaretechnik	4,0	N	6,0	5,0	20102	
150	Modul Technische Informatik	3,4	N	24,0	19,0	20101	
153	Praktikum Elektrotechnische Grundlagen der Informatik	++	J	3,0	2,0	20092	
154	Betriebssysteme und Systemsoftware	4,0	J	8,0	6,0	20092	
155	Praktikum: Hardwarenahe Programmierung	5,0	N	2,0	2,0	20102	
155	Praktikum: Hardwarenahe Programmierung	5,0	N	2,0	2,0	20112	
156	Sichere verteilte Systeme	3,0	N	6,0	5,0	20101	
156	Sichere verteilte Systeme	..	N	

Studierenden-kontoauszug

Synchronisation der Meldelisten

P1	P2	P3
X	O	X
X	O	O
X	X	X
X	X	O
X	X	X

Noteneingabe-checkliste



- Neuerungen durch Erweiterung der Brücke um die kontinuierliche Synchronisation der Anmelde Listen
 - Generierung einer Anmelde Liste zur Prüfungsveranstaltung inklusive Anmelde Status in CAMPUS
 - Automatische Benachrichtigung der Studierenden über die Wiederanmeldung in HIS-POS
 - Rolle Dozent wird über Statusänderungen von Anmeldungen gesammelt benachrichtigt
 - Bessere Qualität der Daten durch die Abbildung definierter, abgestimmter Prozesse
 - Brücke schlägt bei jedem nicht definierten oder nicht bekannten Zustand Alarm

Noteneingabecheckliste

- Als Unterstützungstool sehr positiv angenommen
- Zum Stichtag nur noch 4 Notenlisten (vorher ca. 50) unvollständig!

Prüfungen für die Meldelisten/Noteneingabe

Sommersemester 12 Termin 01						
Status	Prüfung	Meldungen	Eingabe hinfällig	Einzugeben	Frist	
Überfällig		2	0	2	17.08.2012	
Teilnehmerliste bereit		2	0	2	15.11.2012	
Eingabe erwartet		1	0	1	28.08.2012	
Überfällig		28	1	27	17.08.2012	
		1	0	1	15.11.2012	
Abgeschlossen		3	0	keine	30.07.2012	
Abgeschlossen		8	3	keine	30.07.2012	
Teilnehmerliste bereit		40	0	40	15.11.2012	
Teilnehmerliste bereit		1	0	1	15.11.2012	

Die Rücktrittsfrist ist abgelaufen
Die Prüfung war vor 48 Tagen
Die Noteneingabe war vor 6 Tagen fällig
Es müssen noch 27 Noten eingegeben werden

- Viele organisatorische Abläufe können auch ohne neue IT-Unterstützung in die Praxis umgesetzt werden.
- **Grundlage:** Von Dekanen und Studiendekanen verabschiedete Soll-Prozesse der Teilprojekt-AGs
- **Aufgabe:** Konkretisierung der vereinbarten Soll-Prozesse in Form von Anleitungen, Entscheidungshilfen, etc.
 - Arbeitsschritte, Kommunikationswege und Ansprechpartner
- **Durchführung:** Erarbeitung anhand strukturierter Interviews
 - Studiendekane und Abteilungsleitungen
 - Prozessbetroffene Ansprechpersonen (Fakultäten, ZHV, Studierende, RZ, ...)
- **Publikationsmedium:** (seit Juni 2013): das interne Wiki der RWTH Aachen, <https://wiki-intern.rwth-aachen.de>
- **Ziele: Komplexitätsreduktion und Transparenz**

Wiki intern
RWTH Aachen



Ausschreibung Campus- Management-System (CMS)

- Software-Unterstützung der optimierten Abläufe
- Marktsondierung von Campusmanagement-Produkten
- Anbindung an bestehende Infrastruktur muss gewährleistet werden
- Ca. 1.400 Anforderungen:
 1. Funktionale Anforderungen an den Softwareanbieter
 2. Funktionale Anforderungen an die Software
 3. Qualitätsanforderungen an das System
- Zusammengestellt aus
 - Funktionalitäten der jetzigen Systeme
 - Soll-Prozessen der Teilprojekt-AGs
 - Anforderungskatalogen 2009/2010
 - Erkenntnissen anderer Hochschulen

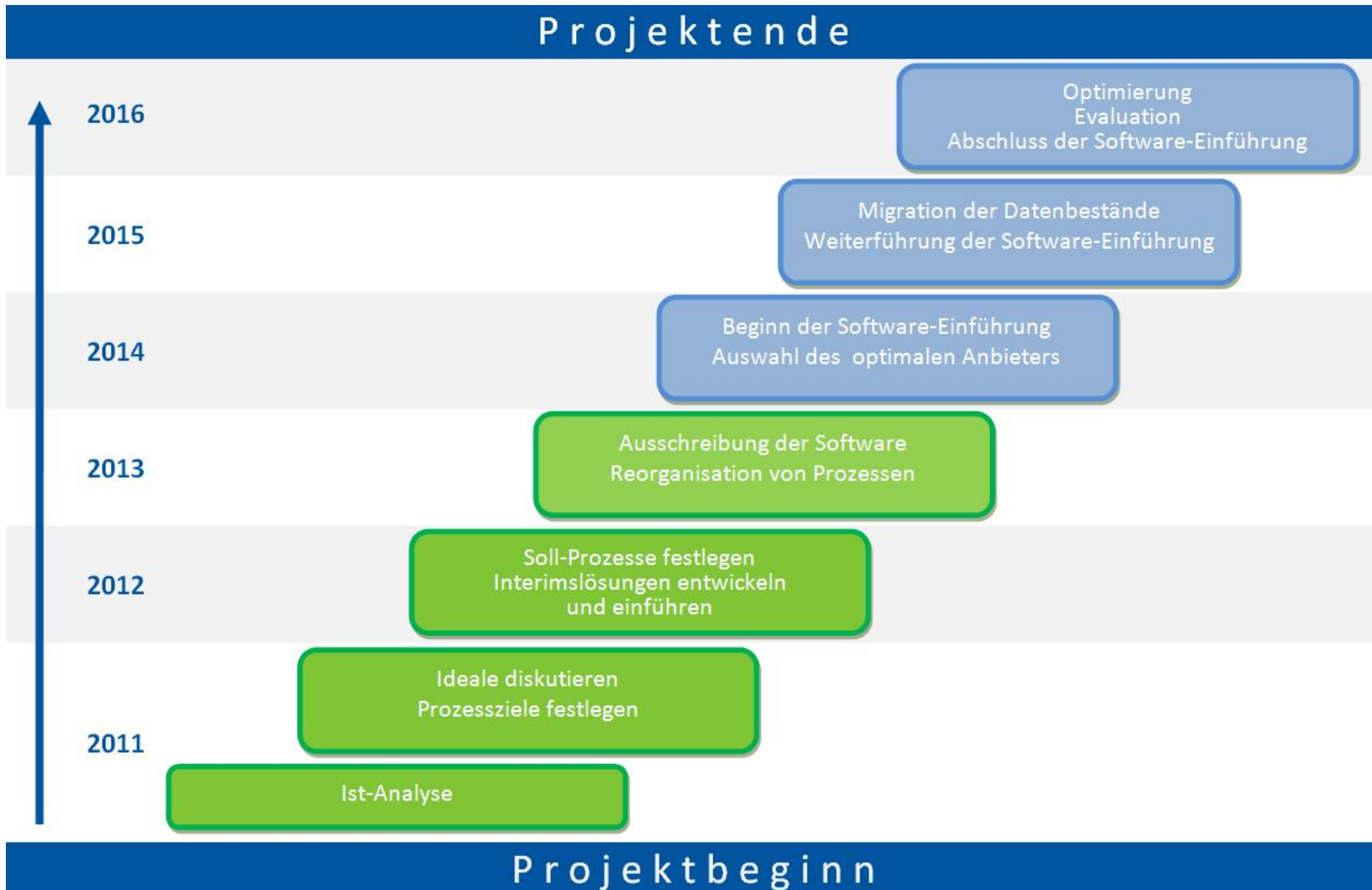
Ausschreibung Campus- Management-System (CMS)

- Prüfung der Ausschreibungsunterlagen durch
 - Lenkungs- und Projektgruppe sowie durch AG Mitglieder in den Teilprojekten
 - Vertreter
 - » der Fakultäten 1-8, 10 (u. a. Dekane und Studiendekane)
 - » der Abteilungen 1.1 / 1.2 / 1.3 / 6.2 / 10.5
 - » des Personalrats / PRwiss
 - » der Studierenden
 - » des Datenschutzes
 - » des Rechen- und Kommunikationszentrums
 - » des Lehrerbildungszentrums
 - » des CiL (insb. Lehr- und Lernportal L²P)

- 2.000 Kommentare diskutiert und bearbeitet

Ausschreibung Campus- Management-System (CMS)

- Vervollständigen der Ausschreibungsunterlagen in Zusammenarbeit mit der Beschaffung
- Veröffentlichung der Ausschreibung in Q3/2013
- Erstellung von Softwareanwendungsszenarien für Bieterworkshops
- Gemeinsame Anbieterbewertung im Hinblick auf Funktionsumfang und Prozessunterstützung (u. a. Bieterworkshops mit Anbietern)
- Nach Zuschlagserteilung
 - Detailanalyse vom Anbieter mit Key-Usern in Fakultäten und ZHV
 - Überführung der Soll-Prozesse in Zielprozesse
 - Systemtests mit Anwendern aus Fakultäten, Studierendenschaft, der relevanten ZHV-Abteilungen und des RZs
 - Anwenderschulungen



Vielen Dank für Ihre Aufmerksamkeit!

RWTH Aachen University
Templergraben 55
52056 Aachen

www.rwth-aachen.de/pul

